

A 新大牟田駅観光プラザ



観光情報発信と大牟田土産物及び特産品の情報と販売を行うために、九州新幹線新大牟田駅に新設された。目玉としては、広報用に制作されたアルミ製の大蛇山が展示されている。

B 團琢磨石像



團琢磨は、事務長兼炭鉱長として三井炭鉱を飛躍的に発展させました。又、100年先を見越して三池港を造りました。石像の目線は三池港を向いて、身体は勝立坑の方を向いています。

C 稲荷山



標高181mの南斜面の山頂付近には自然植生の照葉樹林が残っている大変貴重な山です。南斜面ではみかんが栽培され、高品質のみかんが「芝尾」「上内」などのブランド名で出荷されています。

D 新幹線ビューポイント



稲荷山団地入口の陸橋は新幹線の上にある唯一の一般道です。ここから北を見れば、楠田トンネルを通過する新幹線が、南を見れば、新大牟田駅に止まるあるいは通過する新幹線を見ることが出来ます。

E 慧日寺



黄檗宗の寺院で、柳川藩家老の小野家の菩提寺です。本堂は、中国建築文化をそのまま取り入れた本格的な土間式仏殿で、南筑後地方ではここだけに現存する貴重な建造物です。

F 上内八幡神社



承平7年(937)に三池氏第六代師方により、敵の侵入を防ぐ為の守護神として八幡神を勧進創建された。境内神社として、立花宗繁公を祭神とする創建文久3年(1863)の宗繁神社がある。

G 岡天満宮



毎年9月25日の夕べ、実りの秋を感謝し、神様に、岡・坂井両地区から「荒楽」と「小楽」、銭太鼓踊りとひゅうたん廻しが各々奉納される。江戸時代からの伝承民俗芸能で市指定文化財である。

H 白仁家住宅



当住宅は直屋(すげや)と曲屋(まがりや)で構成され、最初に直屋が造られ、その後曲屋が建設された。屋根は萱葺きで「くど造」に似た形態であり、中庭を設けたユニークな民家である。

I 大石武楽墓地



幕末の剣豪で大石神影流の創始者である大石進種次(号を武楽)の墓である。三池街道沿いに顕彰碑がある。早馬神社の東隣に道場と生家があり、境内でも稽古や試合が行われたそうである。

J 大石一先生寿碑



教育者で剣道家であった大石一(はじめ)の顕徳碑。第二大牟田尋常小学校初代校長、退任後銀水村村長となる。父は大石雪江、祖父は大石武楽。祖父の剣統を継ぎ、大石神影流剣術の第四代師範家。

K 宮部の森美術館



市民が気軽に利用できる芸術発表の場としたいと平成25年3月に再開した。美術館は小さな丘に立つ赤れんが造りの2階建て。美術館は広さ約100平方メートル。間仕切りが無くミニコンサートも開催できる。

L 岩本の長者岩



岩本の地名由来の大岩。昔々、長者の庭石であったという。周囲が田んぼとなり、壊そうと鑿を入れたら割れ目から真っ赤な血が出てきたので、石工は石割りを中止したそうです。

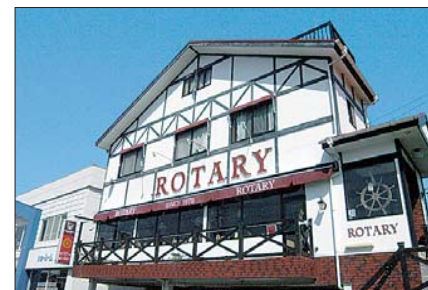
新大牟田駅周辺

お立ち寄り店



お菓子のキタハラ

住 大牟田市大字吉野877-11 営 8:00 ~ 19:00
☎ 0944-58-0915 休 元日だけ



ハンバーグの店 ロータリー

住 大牟田市橘932-1 営 11:30 ~ 14:30 (OS 14:00) 休 不定休
☎ 0944-50-0400 17:00 ~ 21:30 (OS 21:00)



囲炉裏焼 徳 永

住 大牟田市橘782 営 17:00 ~ 23:00
☎ 0944-58-6889 休 水曜日